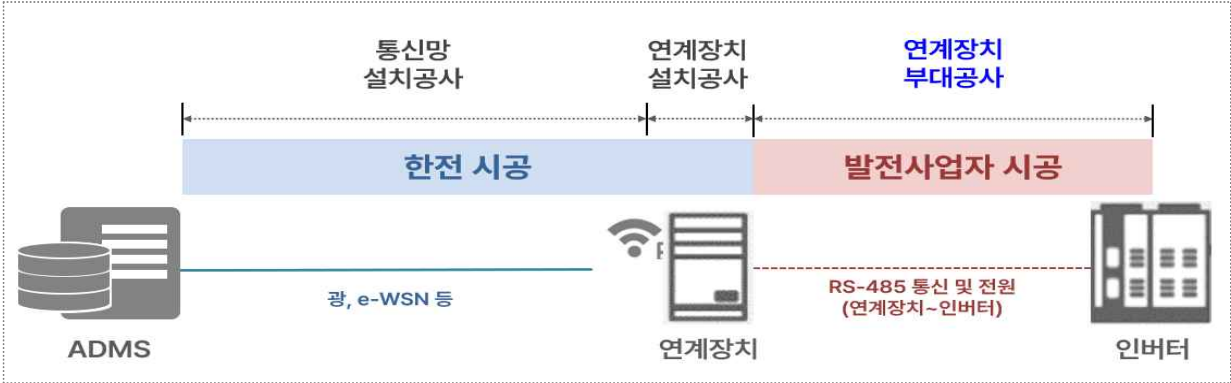


분산형전원 연계(단말)장치 부대설비 시공기준 안내

부대설비 설치공사 시, 정해진 규격 및 방법에 따라 시공해주셔야 합니다.
 ※ 시공규격·방법 미준수 시, 연계장치 설치 및 연동시험이 중지될 수 있음을 알려드립니다.



1. 자재규격

| 품 명 | 규 격 |
|-----------------|---|
| 전원케이블 | TFR-CV, F-CV, FR-CV 2.5SQ, 2C (또는 동등 이상) |
| 압착터미널 및 압착단자용 캡 | 전원케이블 단면적에 적합한 규격 사용 |
| 접지케이블 | F-GV 6SQ (또는 동등 이상) |
| C형 슬리브(접지클램프) | 10SQ 이상 |
| 통신케이블 | RS-485용 차폐(실드형) Twisted Pair 통신전용 케이블 (권장 임피던스 : 120Ω, 1P 이상, 24AWG 또는 동등 이상 굵기) |
| 플렉시블 전선관 | 일반방수, GW-22mm |
| 전선관 부품(콘넥터) | 방수, 22mm |

2. 작업내용

- 연계(단말)장치 위치결정 후 전원, 접지, 통신케이블 및 플렉시블 전선관 설치
 - (실내 설치시) 인버터 인근 벽면 권장
 - (실외 설치시) 기기 보호용 펜스 인근 권장 [단, 무선통신 음역지역 발생 우려위치 선정 지양]

| 품 명 | 시공방법 |
|-----------------|---|
| 전원케이블 | 수배전반 ACB 220V 단독 ↔ 연계(단말)장치 전원입력 단자 |
| 압착터미널 및 압착단자용 캡 | 전원케이블 양 끝단 설치 |
| 접지케이블 | 수배전반 접지부스 ↔ 단말장치 접지단자 |
| C형 슬리브(접지클램프) | 수배전반 접지선에 접지케이블 결속 |
| 통신케이블(연동용) | 인버터 ↔ 모니터링 장치 ↔ 단말장치 |
| 플렉시블 전선관 | 전원선 및 통신케이블 노출구간 전선관 삽입 (전원선 및 접지 분리 시공) |

※ 안전사고 예방을 위해 220V 전원 OFF 필수

분산형전원 연계(단말)장치 부대설비 시공기준 안내

부대설비 설치공사 시, 정해진 규격 및 방법에 따라 시공해주셔야 합니다.
※ 시공규격·방법 미준수 시, 연계장치 설치 및 연동시험이 중지될 수 있음을 알려드립니다.

3. 케이블 포설방법

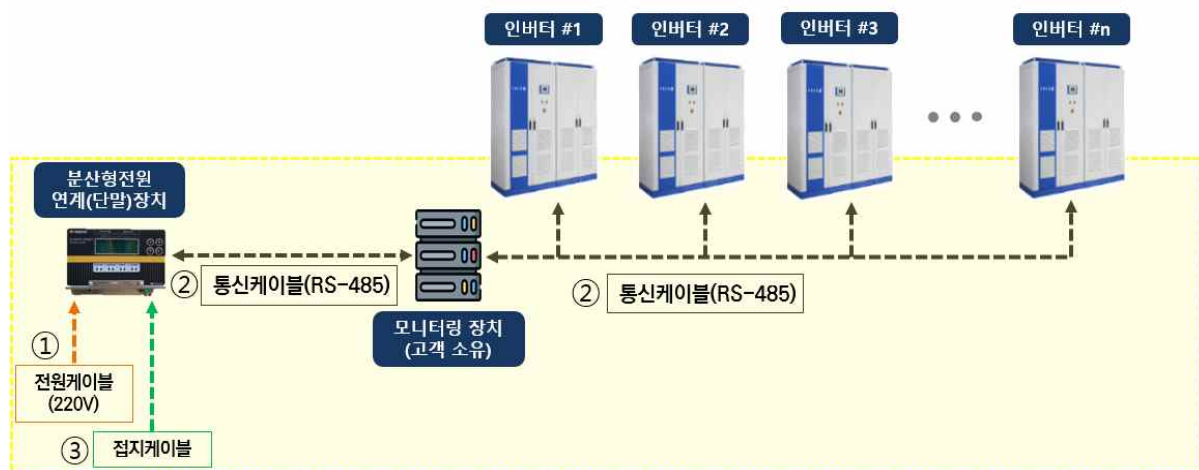
- 포설주체 : 발전사업자
- 구간 : 연계(단말)장치 ↔ 인버터① ↔ 인버터② ↔ 인버터③ ↔ ...
- 케이블 포설방법

(1) 전용 통신포트가 있어서 단말장치와 인버터가 직접 연결되는 경우



(2) 전용 통신포트가 없어서 단말장치와 인버터가 고객의 모니터링 장비 이용하여 연결되는 경우

※ (유의사항) 인버터와 모니터링 장치의 제작사가 다를 경우, 연동시험이 불가능한 경우가 있으므로 연동시험이 가능한 모니터링 장치인지 사전확인 필수





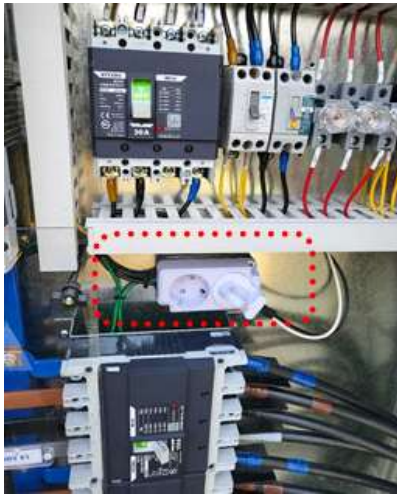
단말장치 단독 전원공급



단말장치 단독 전원공급



단말장치 단독 전원공급



단말장치 단독 전원공급



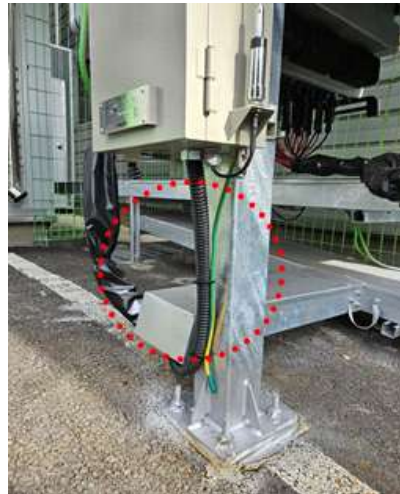
접지선 및 플렉시블 전선관



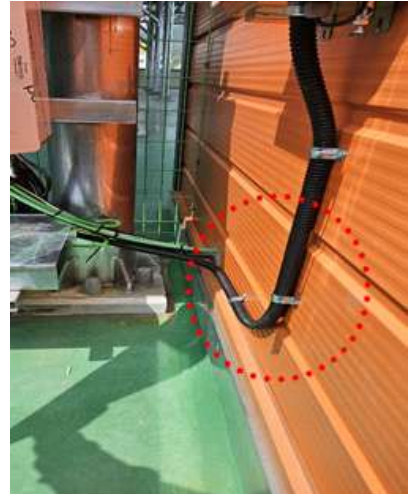
접지선 및 플렉시블 전선관



접지선 및 플렉시블 전선관



접지선 및 플렉시블 전선관



접지선 및 플렉시블 전선관

[양식] 분산e 단말장치 연동시험 불가 안내

분산형전원 연계(단말)장치 연동시험 불가 안내

1. 귀 발전소의 무궁한 발전을 기원합니다.
2. 송·배전용 전기설비 이용규정 제29조 4항에 의거, 귀 발전소에 설치·운영하여야 하는 분산형전원 연계(단말)장치와 관련하여 **인버터~연계(단말장치) 간 부대설비 시공기준 미달로 인하여 연동시험이 불가함**을 알려드립니다.

| 관련기준 | 항목 | 내용 |
|-----------------------|-----------|---|
| 송·배전용 전기설비 이용규정 | 29조 4항 | 신재생발전기(풍력,태양광,연료전지)를 설치하고 전력을 거래하고자 하는 고객 및 선접속 후제어 조건부 고객은 별표6[신재생발전기 계통연계기준]에 따라 신재생발전기 감시·제어시스템을 설치하고 운영하여야 합니다. [별표 6] 배전용전기설비 접속기준 18) 배전계통에 연계하는 90kW 이상 풍력, 태양광, 연료전지 발전기 또는 선접속 후제어 조건부 접속 발전기는 원격제어가 가능하도록 성능을 구비해야 함 |

3. 연동시험 중지일 : 년 월 일
4. 연동시험 재개일 : **고객 부대설비 재시공 이후 가능**

한국전력공사 00본부 00지사

